

XEOS.pl

INSTRUKCJA OBSŁUGI

PIXELBEAM

Dziękujemy za zakup urządzenia XEOS pixelBEAM TM ze zmotoryzowanym ruchem TILT oraz ośmioma punktami białych LED po 3W każdy. Przed przystąpieniem do eksploatacji urządzenia prosimy o uważne zapoznanie się z niniejszą instrukcją obsługi.

ROZPAKOWANIE

Ostrożnie otwórz kartonowe pudełko. Sprawdź jego zawartość oraz stan poszczególnych elementów. W razie stwierdzenia jakichkolwiek problemów, niezwłocznie skontaktuj się ze swoim sprzedawcą.

W opakowaniu powinny znajdować się:

- 1 x Xeos pixelBEAM
- 1 x kabel zasilający
- 1 x instrukcja obsługi



UWAGA! Aby zredukować możliwość porażenia prądem, pożaru lub uszkodzenia ciała postępuj zawsze z wytycznymi bezpieczeństwa niniejszej instrukcji obsługi.

Instrukcja bezpieczeństwa

1. ten produkt nadaje się do użytku wyłącznie wewnątrz pomieszczeń
2. w przypadku czyszczenia czy jakichkolwiek napraw serwisowych zawsze wyłącz urządzenie i odłącz je od prądu
3. przed podłączeniem zasilania zawsze upewnij się że jego parametry są zgodne z tabliczką znamionową urządzenia
4. aby uniknąć porażenia prądem zawsze unikaj kontaktu urządzenia z wodą lub padającym deszczem
5. miejsce montażu musi zapewniać właściwą wentylację urządzeniu, przynajmniej 50cm od powierzchni łatwopalnych
6. zawsze upewnij się, że otwory wentylacyjne na urządzeniu nie są zasłonięte lub zatkane i zapewniają właściwą cyrkulację powietrza
7. zawsze upewnij się, że kabel zasilający nie jest skręcony lub uszkodzony
8. nigdy nie patrz w promienie wychodzące z urządzenia z odległości mniejszej niż 40cm

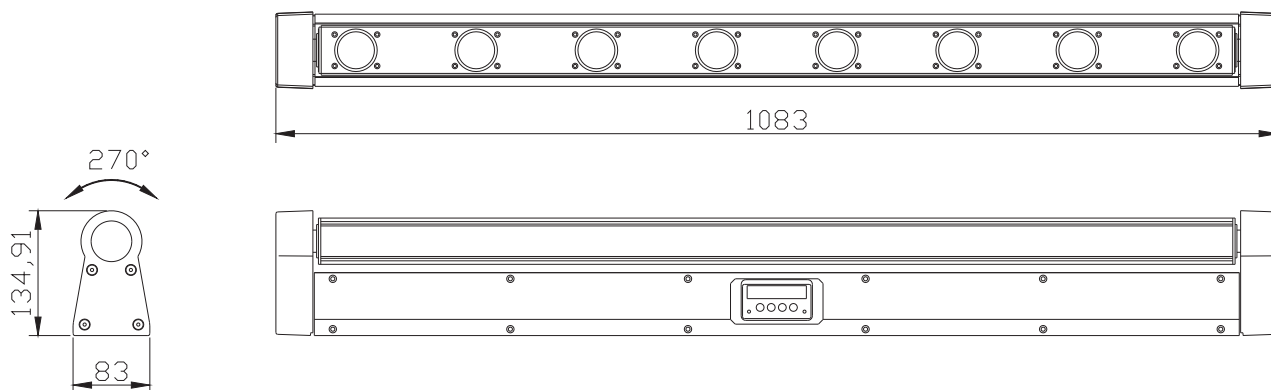
Opis produktu

- częstotliwość odświeżania - 400Hz
- 4 tryby pracy: AUTO, Sound Active, DMX, Program
- 2 tryby pracy DMX - 9 kanałów i 2 kanały
- 5 wbudowanych programów
- możliwość programowania lokalnego
- system zarządzania temperaturowego zapewniający długą żywotność LED
- zabezpieczenie elektryczne przed zwarcieniem
- 3 pin lub 5 pin złącza XLR
- niebieski wyświetlacz LCD 16x2 cyfry
- pamięć błędów
- slave ID
- Dimer 0-100%
- Strobo 1-30 fps
- Zasilanie in/out

SPECYFIKACJA

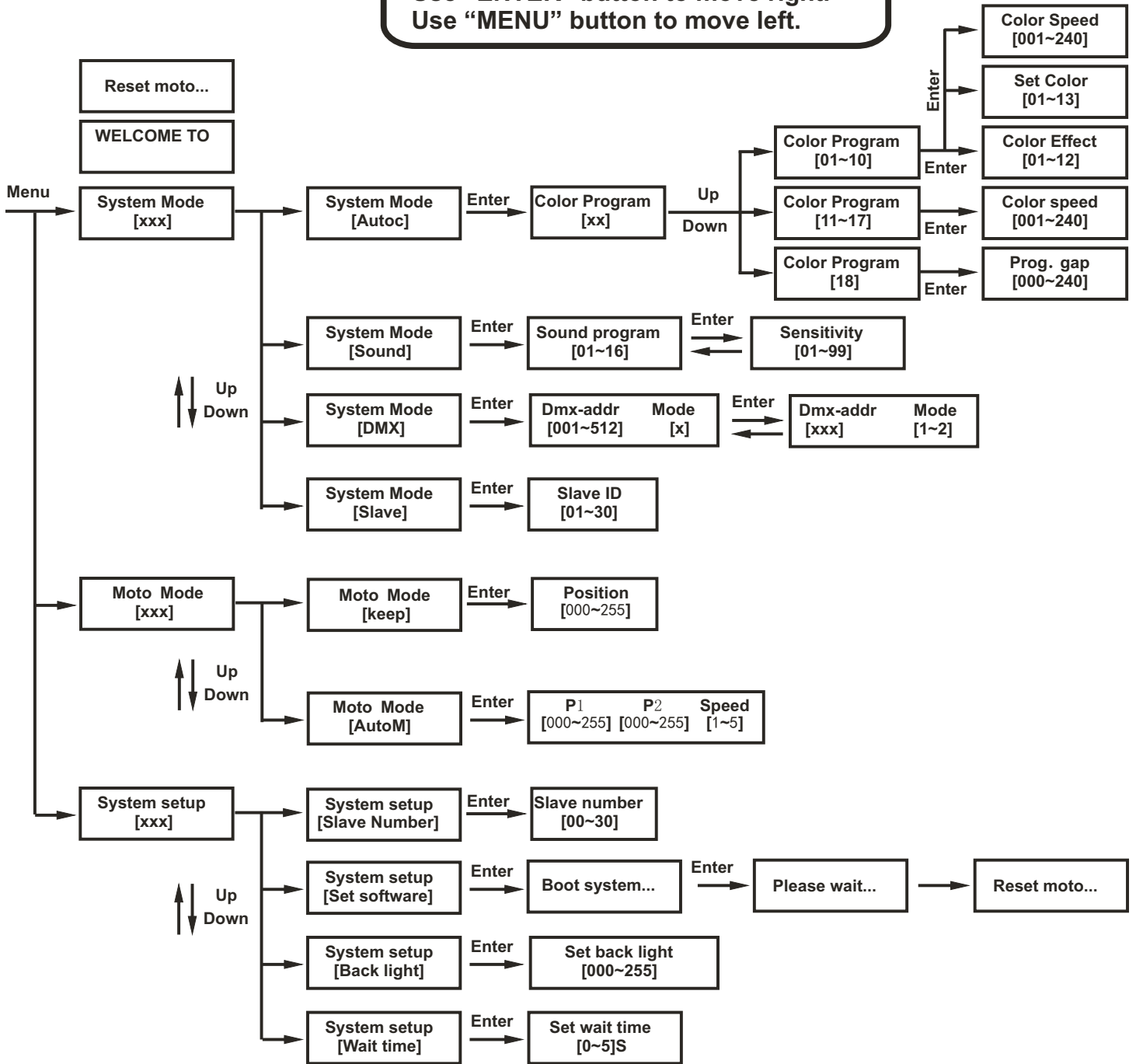
długość 1.093mm
 szerokość 132mm
 wysokość 155mm
 waga 8,3kg

zasilanie 230V 50/60Hz AC
 pobór mocy 50W MAX
 źródło światła - białe LEDY 8 x 3W



■ Menu MAP

When navigating the menu:
 Use "UP" button to move up.
 Use "DOWN" button to move down.
 Use "ENTER" button to move right.
 Use "MENU" button to move left.



DMX MODE1

Channel	Level	Function
Ch1	0-255	No.1 LED Linear adjustment 0-100%
Ch2	0-255	No.2 LED Linear adjustment 0-100%
Ch3	0-255	No.3 LED Linear adjustment 0-100%
Ch4	0-255	No.4 LED Linear adjustment 0-100%
Ch5	0-255	No.5 LED Linear adjustment 0-100%
Ch6	0-255	No.6 LED Linear adjustment 0-100%
Ch7	0-255	No.7 LED Linear adjustment 0-100%
Ch8	0-255	No.8 LED Linear adjustment 0-100%
Ch9	0-255	Rotate from 0-270°

DMX MODE2

Channel	Level	Function
Ch1	0-005	all led closed
	006-015	all led open
	016-025	No.1 led open
	026-035	No.2 led open
	036-045	No.3 led open
	046-055	No.4 led open
	056-065	No.5 led open
	066-075	No.6 led open
	076-085	No.7 led open
	086-095	No.8 led open
	096-105	No.1, No.8 led open
	106-115	No.2, No.7 led open
	116-125	No.3, No.6 led open
	126-135	No.4, No.5 led open
	136-145	No.1, No.3, No.5, No.7 led open
	146-155	No.2, No.4, No.6, No.8 led open
	156-175	from No.1 to No.8 led open one by one, speed slow to fast
176-195	from No.8 to No.1 led open one by one, speed slow to fast	
196-215		No.1, No.8 to No.2, No.7 to No.3, No.6 to No.4, No.5;
		open one by one, speed slow to fast
216-235		No.4, No.5 to No.3, No.6 to No.2, No.7 to No.1, No.8;
		open one by one, speed slow to fast
236-255		all led shutter from slow to fast
Ch2	0-255	Rotate from 0-270°

Master Slave MODE



W tym trybie możesz uruchomić cały system synchronicznie bez podłączania zewnętrznego sterownika. Maksymalnie możemy podłączyć w łańcuch 31 urządzeń.

1. **Jedno urządzenie ustaw jako MASTER i to urządzenie musi pracować w trybie PROGRAM lub AUTO lub SOUND.** Musisz także ustawić liczbę urządzeń pracujących w trybie SLAVE (bez urządzenia MASTER).
2. Pozostałe urządzenia ustaw w tryb SLAVE i oznacz ID dla każdego urządzenia w następującej kolejności - pierwsze urządzenie podłączone do MASTER ma ID 1 następne ID 2 itd.
3. Ustaw na urządzeniu MASTER: PROGRAM, AUTO lub SOUND aby uruchomić cały system.

UWAGA

Po pewnym czasie pracy urządzenie może osiągnąć zbyt wysoką temperaturę pracy, a wówczas zostanie lekko przyciemnione ze względu na działanie bezpiecznika termalnego. Po pewnym czasie, gdy wystarczająco ostygnie, na wyjściu znów pojawi się pełna moc LED.

Aby zredukować wpływ człowieka na środowisko naturalne, wszystkie stare elementy niniejszego urządzenia, muszą być utylizowane przez właściwe do tego zakłady oddzielnie. Nigdy nie wyrzucaj urządzeń oświetleniowych do śmieci!

